

Αίθουσα 1 - Ο παλαιοχριστιανικός ναός



Κορινθιακό κιονόκρανο

Πληροφορίες

Τα κιονόκρανα βρίσκονται στο επάνω μέρος του κίονα. Από τα αρχαία χρόνια γνωστά είναι τα ιωνικά και τα δωρικά κιονόκρανα. Στη βυζαντινή εποχή τα πιο συνηθισμένα κιονόκρανα ονομάζονται κορινθιακά. Έχουν για διακόσμηση φύλλα ενός φυτού που ονομάζεται άκανθα.

Οδηγίες

- ▶ Βρείτε και φωτογραφίστε το κιονόκρανο.
- ▶ Από τι υλικό είναι;
- ▶ Παρατηρήστε τα φύλλα του.
- ▶ Βρείτε έναν κίονα και φωτογραφίστε τον.
- ▶ Βρείτε τη μεγάλη φωτογραφία της εκκλησίας, της Αχειροποιήτου, στα δεξιά της αίθουσας. Παρατηρήστε τη θέση των κίωνων μέσα στο ναό.
- ▶ Φωτογραφίστε τη φωτογραφία.



Αίθουσα 2 - Παλαιοχριστιανική πόλη και κατοικία

330 μ.Χ. 610 1204 1453 19ος αι.

ΡΩΜΑΪΚΗ
ΕΠΟΧΗ

ΠΑΛΑΙΟΧΡΗΣΤΙΑΝΙΚΗ
Η ΠΡΟΤΟΒΥΖΑΝΤΙΝΗ
ΕΠΟΧΗ

ΜΕΣΟΒΥΖΑΝΤΙΝΗ
ΕΠΟΧΗ

ΥΣΤΕΡΟΒΥΖΑΝΤΙΝΗ
ΕΠΟΧΗ

ΜΕΤΑΒΥΖΑΝΤΙΝΗ
ΕΠΟΧΗ

ΝΕΟΤΕΡΑ
ΧΡΟΝΙΑ



Στόμιο πηγαδιού

Πληροφορίες

Στόμιο πηγαδιού. Αρχικά ήταν επάνω από το κιονόκρανο, ανάποδα από ό,τι το βλέπουμε εδώ. Αργότερα, μετά τον 15ο αιώνα, μετατράπηκε σε στόμιο πηγαδιού.

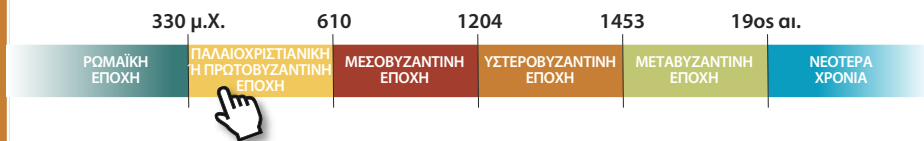
Από τα πηγάδια το νερό το έβγαζαν με ένα σκεύος, συνήθως μια στάμνα ή έναν αμφορέα, δεμένο με σκοινί. Καθώς τραβούσαν το σκοινί, το σκεύος άφηνε σημάδια στο εσωτερικό του πηγαδιού.

Οδηγίες

- ▶ Εντοπίστε και φωτογραφίστε το στόμιο πηγαδιού.
- ▶ Δείτε στη φωτογραφία της εκκλησίας που τραβήξατε στην προηγούμενη αίθουσα το τμήμα επάνω από τα κιονόκρανα. Εκεί θα ήταν αρχικά και το αντικείμενο αυτό.
- ▶ Φωτογραφίστε τα σημάδια από το σκοινί στο εσωτερικό του.
- ▶ Βρείτε έναν αμφορέα που μπορεί να χρησιμοποιούσαν για να βγάλουν νερό από το πηγάδι.
- ▶ Πώς αλλιώς πιστεύετε πως χρησιμοποιούσαν τους αμφορείς εκείνη την εποχή;



Αίθουσα 3 - Από τα Ηλύσια Πεδία στον Χριστιανικό Παράδεισο



Εγχυτρισμός

Πληροφορίες

Έτσι ονομάζεται η ταφή βρέφους μέσα σε αγγείο. Το αγγείο μπορεί να είναι ένας αμφορέας ή ένα τσουκάλι (=χύτρα), (εν+χύτρα=εγχυτρισμός).

Οδηγίες

- ▶ Φωτογραφίστε έναν τέτοιο μικρό τάφο.
- ▶ Βρείτε και φωτογραφίστε έναν ακόμη απλό τάφο.
- ▶ Βρείτε και φωτογραφίστε έναν τάφο που πιθανόν να ανήκε σε πλούσιο.
- ▶ Ποιες διαφορές βλέπετε;



Αίθουσα 4 - Από την Εικονομαχία στη λάμψη των Μακεδόνων και των Κομνηνών



Περικάρπια

Πληροφορίες

Τα περικάρπια αποτελούσαν απαραίτητο εξάρτημα των επίσημων ρούχων ανδρών και γυναικών των ανώτερων τάξεων. Κάποια χρησίμευαν για να συγκρατούν τα φαρδιά μανίκια. Τα περικάρπια αυτά είναι γυναικεία.

Οδηγίες

- ▶ Βρείτε και φωτογραφίστε τα περικάρπια.
- ▶ Από τι υλικό είναι;
- ▶ Τι σχέδια βλέπετε;
- ▶ Φωτογραφίστε μια λεπτομέρεια που σας κάνει εντύπωση.



Αίθουσα 6 - Το Βυζαντινό κάστρο



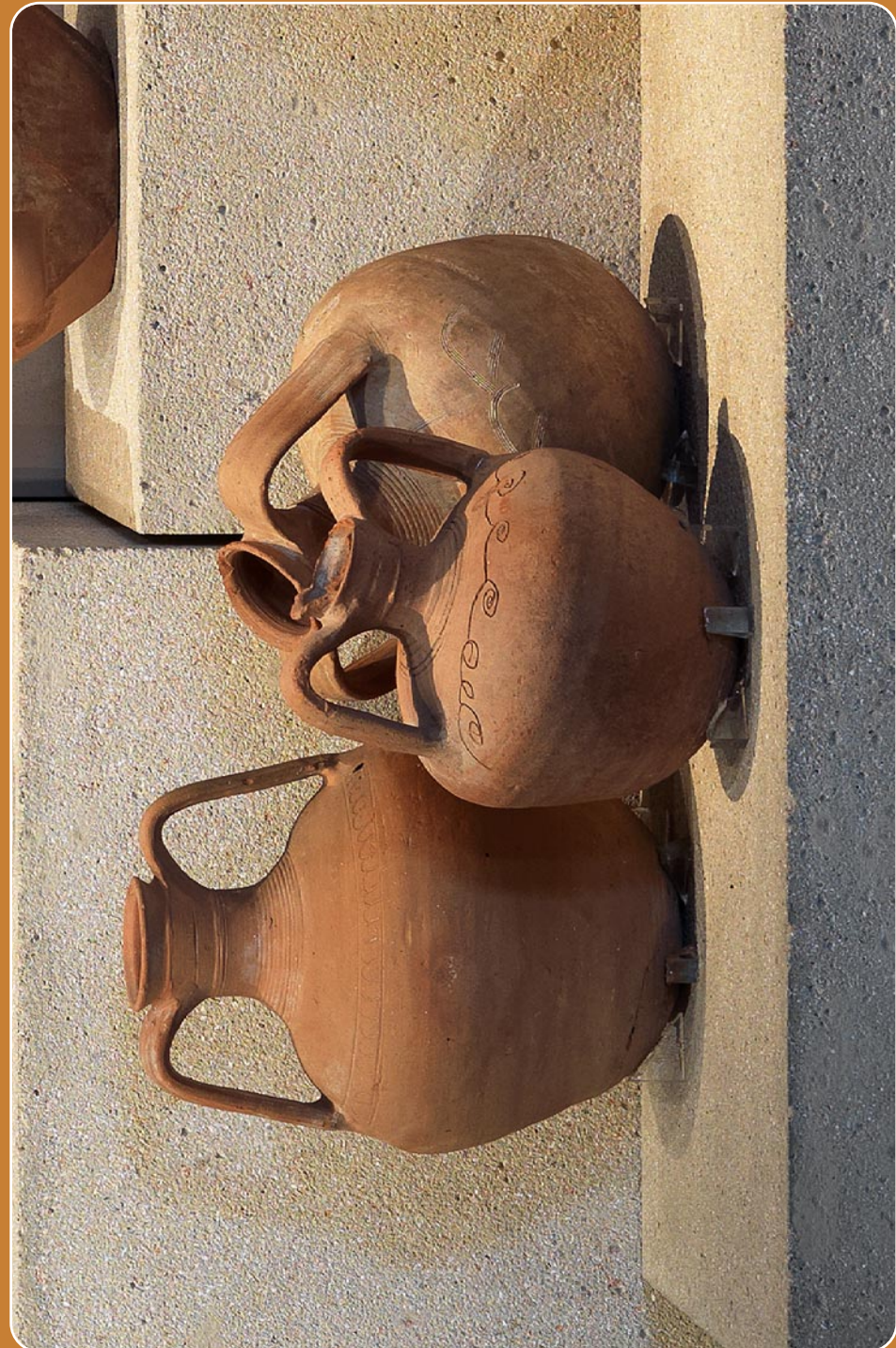
Λαγήνια

Πληροφορίες

Τα λαγήνια είναι αγγεία με δύο λαβές που τα χρησιμοποιούσαν για να μεταφέρουν νερό. Επειδή εκείνη την εποχή δεν είχαν νερό στα σπίτια τους, έπαιρναν νερό από πηγές, ποτάμια, δημόσιες βρύσες ή πηγάδια. Εξαιτίας των εχθρικών επιδρομών από τον 8ο αιώνα και μετά οι άνθρωποι αναγκάζονται να εγκαταλείψουν τις πόλεις τους και να χτίσουν νέες, μικρότερες οχυρωμένες πόλεις-κάστρα. Τις πόλεις αυτές τις χτίζουν συνήθως σε λόφους για να ελέγχουν τους γύρω δρόμους και να προστατεύονται από τους επιδρομείς.

Οδηγίες

- ▶ Βρείτε τα λαγήνια και φωτογραφίστε τα.
- ▶ Έχετε συναντήσει ως τώρα κάποια αγγεία που τους μοιάζουν; Ποια;
- ▶ Βρείτε και φωτογραφίστε και άλλα αγγεία από το ίδιο υλικό.
- ▶ Σκεφτείτε πώς τα χρησιμοποιούσαν.
- ▶ Βρείτε το όνομα μιας πόλης-κάστρου.



Αίθουσα 7 - Το λυκόφως του Βυζαντίου



Πήλινα πινάκια

Πληροφορίες

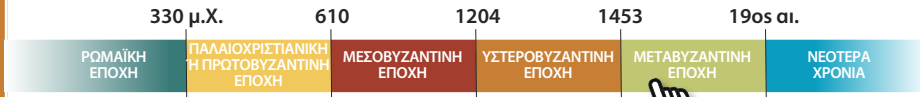
Πινάκια ονομάζονται τα πιάτα. Την εποχή αυτή κατασκευάζονται με την τεχνική της *εφυάλωσης*: το αγγείο καλύπτεται με ένα λεπτό στρώμα γυαλιού (επί+υάλωση= εφυάλωση). Με τον τρόπο αυτό γίνεται αδιάβροχο, αλλά και όμορφο. Συχνά έχει διακόσμηση. Η εφυαλωμένη κεραμική είναι χαρακτηριστική της Βυζαντινής περιόδου.

Οδηγίες

- ▶ Βρείτε το πινάκιο και φωτογραφίστε το.
- ▶ Παρατηρήστε την εικονογράφησή του. Τι σχέδια έχει;
- ▶ Διαλέξτε ένα ακόμη πινάκιο και φωτογραφίστε μια λεπτομέρεια από το σχέδιό του.
- ▶ Τι φαγητά πιστεύετε ότι έβάζαν στα αγγεία αυτά;



Αίθουσα 10 -Το Βυζάντιο μετά το Βυζάντιο



Γαμήλια στέφανα

Πληροφορίες

Ασημένια στέφανα γάμου.

Για την τελετή του γάμου χρησιμοποιούσαν κυρίως μεταλλικά στέφανα. Τέτοια στέφανα υπήρχαν στους ναούς. Έτσι δεν χρειάζοταν τα ζευγάρια να φέρνουν τα δικά τους.

Οδηγίες

- ▶ Βρείτε τα στέφανα και φωτογραφίστε τα.
- ▶ Με τι μοιάζουν;
- ▶ Παρατηρήστε και περιγράψτε τη διακόσμησή τους.
- ▶ Πώς είναι τα δικά μας γαμήλια στέφανα σήμερα;
- ▶ Βρείτε στην αίθουσα ένα χρυσό αντικείμενο με παρόμοιο σχήμα.
- ▶ Φωτογραφίστε το.
- ▶ Ποιος το φορούσε;

Θυμάστε;

- ▶ Πώς λέγεται το κόσμημα-βραχιόλι που είδατε στην αίθουσα 4;

Στο σχολείο:

- ▶ Σκεφτείτε και γράψτε ή διηγηθείτε προφορικά μια ιστορία με όλα τα αντικείμενα που παρατηρήσατε.

