

Η απελευθέρωση της Θεσσαλονίκης το 1912*

Η απελευθέρωση της Θεσσαλονίκης, από μια συγκυρία της ιστορίας, συνέπεσε με τη μέρα της γιορτής του Αγίου Δημητρίου. Ήταν 26 Οκτωβρίου του 1912, γύρω στις 11 το βράδυ, όταν ο διοικητής της Θεσσαλονίκης Χασάν Ταξίν πασάς υπέγραψε το πρωτόκολλο παράδοσης της πόλης στους Έλληνες. Το γεγονός ήταν ακόμη μία σελίδα της ιστορίας του Α΄ Βαλκανικού Πολέμου, στον οποίο Βουλγαρία, Σερβία, Ελλάδα και Μαυροβούνιο συνασπίστηκαν εναντίον της οθωμανικής αυτοκρατορίας.

Το επόμενο πρωί απόσπασμα ευζώνων και τμήμα ιππικού μπήκε στην πόλη και κατέλαβε το Διοικητήριο. Λίγο αργότερα μπήκε στην πόλη ο αρχιστράτηγος διάδοχος Κωνσταντίνος με το επιτελείο του και την 1η μεραρχία και το μεσημέρι έγινε δοξολογία στο ναό του Αγίου Μηνά. Στις 29 Οκτωβρίου έφθασε στην πόλη και ο βασιλιάς Γεώργιος Α΄.



Η παράδοση της Θεσσαλονίκης στον διάδοχο Κωνσταντίνο στο Τόψιν (χρωμολιθογραφία)**

Η παραμονή του βασιλιά στην πόλη έληξε με βίαιο τρόπο το Μάρτιο του 1913, όταν ο Αλέξανδρος Σχινάς τον δολοφόνησε την ώρα που έκανε τον περίπατό του. Τα κίνητρα της δολοφονίας δεν διαλευκάνθηκαν, γιατί ο Σχινάς αυτοκτόνησε. Ωστόσο ήταν διάχυτες οι υποψίες ότι υπήρχε ανάμιξη της Γερμανίας. Αντίθετα, ο διάδοχος Κωνσταντίνος ήταν γερμανόφιλος και η άνοδός του στο θρόνο εξυπηρετούσε τα γερμανικά συμφέροντα στην περιοχή. Αυτός ο προσανατολισμός του Κωνσταντίνου θα τον έφερνε σε σύγκρουση με τον πρωθυπουργό Ελευθέριο Βενιζέλο, οδηγώντας στα αμέσως επόμενα χρόνια την Ελλάδα σε διχασμό.

*το κείμενο προέρχεται από την έκθεση του Λευκού Πύργου

**η εικόνα προέρχεται από την έκθεση «Η Θεσσαλονίκη των συλλεκτών. Ιστορίες της πόλης»

Θεσσαλονίκη, ψηφιδωτό πολιτισμών

Η Θεσσαλονίκη, πόλη αρχαία με συνεχή ιστορία, υπήρξε πάντοτε μια πόλη πολυπολιτισμική. Βασικό λιμάνι της βαλκανικής χερσονήσου και κεντρικός εμπορικός κόμβος, αποτέλεσε τμήμα τριών αυτοκρατοριών (Ρωμαϊκή, Βυζαντινή, Οθωμανική) και υποδέχτηκε όλες τις θρησκείες της αρχαιότητας όπως και τον εβραϊσμό, τον χριστιανισμό και τον μωαμεθανισμό.

Οι κάτοικοι της πόλης, από την ίδρυσή της και μέχρι την άλωσή της από τους Οθωμανούς το 1430, μιλούσαν ελληνικά. Ακολουθεί μια μακρά περίοδος πέντε αιώνων, κατά την οποία η βυζαντινή πόλη μεταμορφώνεται με βραδείς ρυθμούς σε οθωμανική. Η δημογραφική της σύσταση και η φυσιογνωμία της σημαδεύονται στη συνέχεια από την εγκατάσταση των Εβραίων της Ισπανίας και της Πορτογαλίας. Διωγμένοι από την Ιερά Εξέταση, καταφεύγουν εδώ από το 1492 και μετά, πιθανότατα υπό την υψηλή προστασία του Σουλτάνου.

Την περίοδο των Βαλκανικών Πολέμων και του Πρώτου Παγκοσμίου Πολέμου, η Θεσσαλονίκη είναι μια πόλη εξαιρετικά σύνθετης μορφής, ένα σταυροδρόμι πολιτισμών, όπου συνυπήρχαν διαφορετικά γλωσσικά ιδιώματα και διαφορετικές θρησκείες. «... Η Θεσσαλονίκη είναι μια κατ'εξοχήν διεθνής πόλη. Ή μάλλον, μια απεθνοποιημένη πόλη. Ακόμη και μετά την προσάρτησή της από την Ελλάδα, οι Έλληνες της Σαλονίκης είναι ένα μονάχα κλάσμα, και ούτε καν το μεγαλύτερο, των κατοίκων της.», γράφει ο A. Fraccarolli το 1916. Σύμφωνα με την απογραφή του 1913, ο πληθυσμός της έφτανε τους 158.000 ανθρώπους περίπου. Από αυτούς, οι 40.000 ήταν Έλληνες, οι 46.000 Μουσουλμάνοι και οι 62.000 Εβραίοι. Τα στοιχεία αυτά δεν αφήνουν αμφιβολία για τη σαφή αριθμητική υπεροχή του εβραϊκού στοιχείου: υπήρχαν περισσότεροι Εβραίοι στην πόλη απ' ό,τι σε όλη τη Σερβία, τη Βουλγαρία ή την Κωνσταντινούπολη.

Τα 2/3 του πληθυσμού κατοικούσαν εντός των τειχών -η προαστιοποίηση βρισκόταν ακόμη στα σπάργανα. Οι Μουσουλμάνοι κατοικούσαν κυρίως στην Πάνω Πόλη, οι Εβραίοι κυρίως στην κάτω πόλη κοντά στη θάλασσα ενώ οι Έλληνες σε γενικές γραμμές στις παραδοσιακές τους συνοικίες του ανατολικού και του δυτικού τομέα. Με βάση τα στοιχεία της απογραφής, ήταν πολύ λίγες οι γειτονιές που ανήκαν αποκλειστικά στη μια ή στην άλλη θρησκεία. Με άλλα λόγια, στη Θεσσαλονίκη δεν υπήρχαν γκέτο και οι θρησκευτικές κοινότητες της υστεροοθωμανικής πόλης ήταν εξαιρετικά αλληλένδετες .



1913, Auguste Léon. Εβραίες της πόλης με τη χαρακτηριστική ενδυμασία, μπροστά στην έπαυλη Αλλατίνι*

Την εποχή αυτή η Θεσσαλονίκη χαρακτηρίζεται από μια διάχυτη τάση εξευρωπαϊσμού, ως συνώνυμου της προόδου και του εκσυγχρονισμού αλλά και της ρήξης με το οθωμανικό παρελθόν. Με την τάση αυτή ευθυγραμμίζεται τόσο το επίσημο ελληνικό κράτος όσο και η τοπική ελίτ (Έλληνες και ιταλομαθείς ή γαλλομαθείς Εβραίοι).

Η πολυγλωσσία και η πολυθρησκευτικότητα του πληθυσμού της πόλης αποτυπώνονται ανάγλυφα στα ταχυδρομικά δελτάρια και στην ανεπανάληπτη άνθηση εφημερίδων και περιοδικών. Παρότι ο Τύπος αντιμετώπισε πολλές δυσκολίες στη διάρκεια του Α΄ Βαλκανικού Πολέμου, παρατηρήθηκε αύξηση του αριθμού των εφημερίδων, ελληνόγλωσσων όσο και ξενόγλωσσων (στη γαλλική, λαντίνο, αγγλική, σερβική, ρωσική, τουρκική και ιταλική γλώσσα).

Βιβλιογραφία

Mazower, Mark (2004). *Θεσσαλονίκη, Πόλη των φαντασμάτων. Χριστιανοί, Μουσουλμάνοι και Εβραίοι 1430 – 1950*. Αθήνα: εκδόσεις Αλεξάνδρεια

Γερόλυμπου, Α. (1999). Η Θεσσαλονίκη στα 1913 & 1918. Βαλκανικές συγκυρίες. Στο *Θεσσαλονίκη, οι πρώτες έγχρωμες φωτογραφίες, 1913 – 1918* (σ. 27 - 89). Αθήνα: Ολκός & Μουσείο Αλμπέρ Καν

*η φωτογραφία προέρχεται από το βιβλίο *Θεσσαλονίκη, οι πρώτες έγχρωμες φωτογραφίες, 1913 – 1918*. Αθήνα: Ολκός & Μουσείο Αλμπέρ Καν

Η μεγάλη πυρκαγιά του 1917*

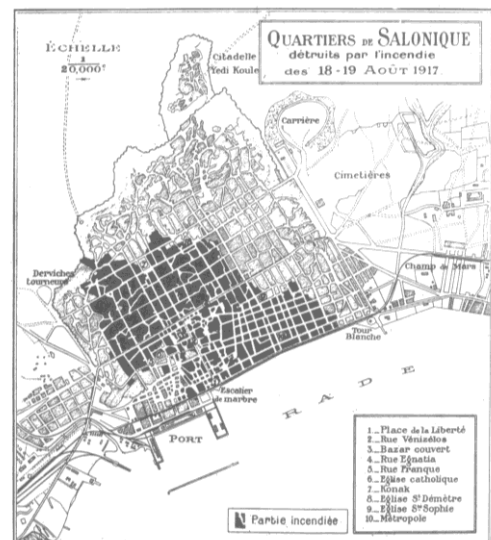
Η πυρκαγιά ξεκίνησε το Σάββατο 5 Αυγούστου 1917 (σημερινή ημερομηνία 18 Αυγούστου) περίπου στις 3.30 το μεσημέρι. Μια νοικοκυρά, κάτοικος προσφυγικού σπιτιού στην οδό Ολυμπιάδος αρ. 3, τηγάνιζε μελιτζάνες με βούτυρο. Σπίθες πετάχτηκαν από το τηγάνι σε σωρούς ξερών χόρτων που έπιασαν αμέσως φωτιά. Η πυρκαγιά κράτησε 32 ώρες και σβήστηκε την επόμενη γύρω στις 11.30 το βράδυ. Καταστράφηκε το ιστορικό και εμπορικό κέντρο της πόλης και από τότε ονομάστηκε "τα καμένα" ή "πυρκαυστος ζώνη".

Οι κύριοι λόγοι εξάπλωσης της φωτιάς ήταν οι ισχυροί άνεμοι (Βαρδάρης) που φυσούσαν την ημέρα εκείνη και η ρυμοτομία της πόλης με τους στενούς δρόμους και τα ξύλινα σπίτια. Επιπλέον λόγοι ήταν η αδράνεια της πυροσβεστικής υπηρεσίας, η έλλειψη νερού λόγω της ανομβρίας του καλοκαιριού και κυρίως η άρνηση των συμμαχικών επιτελείων να διαθέσουν το νερό που έπαιρναν σε μεγάλες ποσότητες για τις ανάγκες τους.

Για την περίθαλψη και αποκατάσταση των θυμάτων συστήθηκε από το κράτος η *Διεύθυνσις Θυμάτων Πυρκαγιάς*.

Οι συμμαχικές δυνάμεις δημιούργησαν κατασκηνώσεις, όπου κατέφυγαν χιλιάδες πυροπαθείς, ενώ άλλοι άστεγοι εγκαταστάθηκαν προσωρινά σε μνημεία της πόλης.

Αν και η καταστροφή από την πυρκαγιά ήταν τεράστια, περιορίστηκε μόνο σε υλικές ζημιές. Καταστράφηκε περίπου το 1/3 της πόλης και έμεινε άστεγο το 45% του πληθυσμού. Επιπλέον, πλήχτηκε το μεγαλύτερο μέρος των εμπορικών καταστημάτων, καθώς και λατρευτικοί χώροι, όπως η εκκλησία του Αγίου Δημητρίου. Οι συνέπειες της καταστροφής ήταν η δημογραφική και εθνολογική αλλοίωση του πληθυσμού, αλλά και η οικονομική παρακμή καθώς η εβραϊκή κοινότητα έχασε το μεγαλύτερο μέρος της ευρωστίας της. Τέλος, ξεκίνησαν εκτεταμένες πολεοδομικές παρεμβάσεις (σχέδιο Hebrard), που άλλαξαν τη φυσιογνωμία της Θεσσαλονίκης.



*Το κείμενο και οι φωτογραφίες προέρχονται από την έκθεση του Λευκού Πύργου.

Ο Α΄ Παγκόσμιος Πόλεμος*

Ο Α΄ Παγκόσμιος Πόλεμος (1914-1918) χώρισε την Ευρώπη σε δύο στρατόπεδα. Από τη μια ο Άξονας, δηλαδή Γερμανία, Αυστροουγγαρία και από την άλλη η Αντάντ, δηλαδή Αγγλία, Γαλλία, Ρωσία. Η Ελλάδα στην κρίσιμη αυτή στιγμή βρέθηκε διχασμένη. Ο πρωθυπουργός Ελευθέριος Βενιζέλος υποστήριζε τη συμμετοχή της Ελλάδας στον πόλεμο στο πλευρό της Αντάντ, ενώ ο βασιλιάς Κωνσταντίνος, όντας γερμανόφιλος, υποστήριζε την ουδετερότητα της Ελλάδας. Η διαφωνία είχε ως επακόλουθο την παραίτηση του Βενιζέλου και το διορισμό βασιλικής κυβέρνησης.

Τον Οκτώβριο του 1915 η Στρατιά της Ανατολής αποτελούμενη από αγγλογαλλικά στρατεύματα αποβιβάστηκε στη Θεσσαλονίκη παραβιάζοντας την ουδετερότητα της Ελλάδας. Μέχρι τις αρχές του 1916 είχαν αποβιβαστεί 230.000 στρατιώτες. Βλέποντας τα οφέλη της Ελλάδας από τους βαλκανικούς πολέμους του 1912-13 να κινδυνεύουν, ομάδα φιλοβενιζελικών αξιωματικών στη Θεσσαλονίκη προχώρησε στο κίνημα της Εθνικής Άμυνας τον Αύγουστο του 1916, με στόχο να μπει η Ελλάδα στον πόλεμο στο πλευρό της Αντάντ. Τον Οκτώβριο του 1916 έφτασε στη Θεσσαλονίκη, για να αναλάβει την ηγεσία του κινήματος, ο Βενιζέλος και η προσωρινή κυβέρνηση που είχε σχηματίσει με το ναύαρχο Παύλο Κουντουριώτη και το στρατηγό Παναγιώτη Δαγκλή. Ο εθνικός διχασμός ήταν γεγονός.



1916. Γαλλική καρτ-ποστάλ, όπου απεικονίζεται τμήμα του αγγλικού στρατοπέδου της Στρατιάς της Ανατολής στο Ζεϊτενλίκ**

Η κυβέρνηση της "Τριανδρίας", όπως είναι γνωστή, παρέμεινε στη Θεσσαλονίκη μέχρι τον Ιούνιο του 1917. Τότε επέστρεψε στην Αθήνα, αφού οι Αγγλογάλλοι είχαν διώξει το βασιλιά Κωνσταντίνο. Με το σχηματισμό νέας κυβέρνησης από τον Βενιζέλο η Ελλάδα βγήκε στον πόλεμο στο πλευρό της Αντάντ το 1917.

*το κείμενο προέρχεται από την έκθεση του Λευκού Πύργου

**η καρτ-ποστάλ ανήκει στο Κέντρο Ιστορίας Θεσσαλονίκης